

ISTRUZIONI D'USO COCOON



Cocoon è una pasta acquosa Bio beige fornita solamente in fustini da 20 litri sigillati sotto vuoto.

E' pronta all'uso. Non aggiungere nulla, eventualmente solo mescolare.

SICUREZZA:

Cocoon bio non contiene alcun prodotto chimico. Non è irritante per le mani, o per gli occhi, o se ingerita. Non esala nessun vapore nocivo. Il suo uso non necessita di guanti, maschere o occhiali.

COMPOSIZIONE:

Cocoon è composto all'incirca da 87% di acqua pura, e dal 13% di: fibre di carta di Grado A farmaceutica non riciclata esente da Arsenico, puro silicio da farina fossile diatomacea, circa 2% di carbonato di calcio.

PROCESSO ESTRATTIVO:

Dopo applicato, l'acqua di cocoon penetra nella superficie e scioglie i cristalli dei sali dannosi accumulati nei primi 15 mm. Inoltre, si mescola all'acqua contenente sali disciolti presente dentro il muro. Poi inizia l'evaporazione di sola acqua dalla superficie di cocoon e l'aspirazione di nuova acqua e sali dall'interno del muro - che evapora a sua volta.

L'evaporazione deposita dentro cocoon i sali che, ovviamente, non evaporano. Finito il processo cocoon viene rimosso con tutti i sali dentro.

CONDIZIONI d'USO:

L'acqua di cocoon **deve** penetrare nel muro. Perciò con Cocoon **non può agire** su superfici **impermeabili o impermeabilizzate** che non la assorbono, compresi:

- trattamenti "antisale" di superfici che sono, di fatto, idro-repellenti,
- intonaci "deumidificanti" che incorporano di fatto idro-repellenti - anche in "rinzaffi",
- superfici dipinte con pitture "lavabili" silicatiche, al quarzo o acriliche, ecc.

In questi casi sarà necessario raschiare via tutto lo strato idro-repellente prima di applicare Cocoon

CONSUMI:

La pasta Cocoon va applicata per uno spessore di circa **1 cm**. Il consumo è perciò di circa **10-11 litri per ogni metro quadro** su parete piana e liscia - un fustino basta per quasi **due metri quadri**. Considerare circa il 5% in più per sfrido.

Su parete molto frastagliata con incavi e fessure il consumo può anche raddoppiare, ma vedi sotto:

CASI PARTICOLARI

1 -> Superfici irregolari con profondi incavi e fessure da riempire.

Prima di applicare cocoon conviene pareggiare la superficie riempiendo i grossi vuoti, i corsi e le fessure, con malta di calce idraulica non cementizia e scaglie, e pietrame.

Dopo, che la malta ha fatto presa - circa una settimana - applicare cocoon.

Ciò conseguirà i seguenti vantaggi:

- 1- pareggiare e consolidare la superficie del muro, cosa che comunque andava fatta,
- 2- risparmiare materiale Cocoon,
- 3- sanare il materiale vecchio adiacente in quanto l'acqua della malta mobilizzerà i sali in esso e li porterà in superficie quando fa presa,
- 4- assicurare un semplice distacco del Cocoon asciutto ed una vantaggiosa buona preliminare bonifica del vecchio materiale rimuovendo da esso i sali .

2 -> Rimozione di macchie di sali. Cocoon va applicato su una superficie **di diametro almeno 20% più grande della macchia** onde evitare che una volta rimosso rimanga un alone di sali.

NUMERO DI APPLICAZIONI:

una applicazione di cocoon può estrarre anche 600 gr di sali per metro quadro dai primi **3-4 cm di muro - ma non una quantità infinita!** La quantità di sali rimasti nella superficie per garantire una conservazione "Sicura" andrebbe analizzata - Vedi "Misura dei sali" dal Menu HPage Sito.

NB. Quando saturo di sali perché applicato su un substrato eccessivamente contaminato cocoon **si stacca da solo e cade** e ci vorrà un'altra applicazione.

Occorrerà almeno una seconda applicazione in presenza di:

a - **Sali totali di oltre lo 0,30%** (vedi "verifica dei sali" sul Sito)

b - In presenza di **oli sali Nitrati** in quantità superiore allo **0,15%**

I sali nitrati provengono da concimi azotati agricoli, da escrementi di suini, bovini, ovini e uccelli (guano), e da decomposizione organica. Si trovano pertanto in abbondanza in campagna, in ex-stalle, nei cimiteri, chiese, monasteri, i nostri centri medievali, siti di battaglie ecc.

MODO D'USO

1- Grattare e spazzolare o sabbiare la superficie **a secco** perché sia pulita da polvere, incrostazioni e/o da cristalli di sali - rimuovere parti degradate e rotte e malta marcia dai corsi. (raccogliere il materiale contaminato per evitare che ri-entri nel terreno).

MAI lavare, peggio se con idrogetto, prima di applicare Cocoon in quanto inzuppare il muro **diffonderebbe i sali** concentrati in superficie nello spessore di tutto il muro all'interno e, dopo sei mesi, a muro asciutto, i sali torneranno al loro posto in superficie come prima **vanificando l'azione di estrazione.**

2- Applicare uno spessore di 10 - 12 mm di pasta Cocoon con la cazzuola dal basso verso l'alto. Non lisciare o schiacciare i bordi! anzi, tenere i bordi di spessore maggiorato (tipo pizza). Abbondare piuttosto che lesinare!



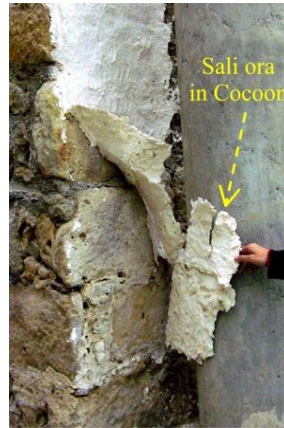
Applicare **a mano** oppure a **spruzzo** come per un normale intonaco (vedi Youtube da Sito), anche 80 mq/ora con due operai.

MATURAZIONE E TEMPI DI PERMANENZA

Attenzione! Cocoon non è una tecnologia - è un Arte! Il tempo di maturazione dipende dal suo **ritmo di evaporazione** e perciò dalle **condizioni climatiche** mandate dal Padreterno.

Cocoon va sorvegliato ogni giorno o due. Cocoon ha agito non appena è rappreso e viene via facilmente a grandi pezzi di 20-30 cmq. E' preferibile **che non diventi più asciutto del muro** (per evitare il rischio che i sali nitrati possano tornare nel muro!).

Staccare il cartone con la lama di una cazzuola incominciando dai bordi. Vedi foto.



Tempi tipici sono dai **2-3-4 d'estate** ai **15 giorni d'inverno** quando l'evaporazione sarà molto bassa e quindi cocoon avrà bisogno di molto più tempo per asciugare.

MA è un errore pensare di usare una media di 10 giorni!!

Evitare l'applicazione con **temperature ambientali di oltre 26°C.** - con una asciugatura troppo rapida cocoon non completerebbe il suo lavoro!

In condizioni di tempo estivo **molto caldo e asciutto** e di materiali porosi e assorbenti (tipo tufo), ma soprattutto se spira un vento caldo, l'evaporazione sarà altissima e sarà necessario coprire cocoon per rallentare e diminuire il ritmo di asciugatura.

All'interno o all'esterno basterà tenerlo all'ombra coprendo con un foglio di plastica inchiodato in modo da fare circolare l'aria su cocoon



E' normale Cocoon appaia bagnato in superficie: lo è. Contrariamente ad un intonaco macroporoso, i cristalli dei sali estratti si formano **in superficie a cocoon**, ed il bagnato visibile è dovuto alla igroscopia dei cristalli dei sali estratti e non alla non-maturazione di Cocoon.

Mandare il cartone a discarica ordinaria - è tutto!

- > **TEMPI DI CONSERVAZIONE:**

Il fustino chiuso sotto vuoto può durare 1 anno. La pasta Cocoon Bio è degradabile solamente da funghi:

Può raramente verificarsi che sotto la superficie la pasta sia arancione e puzzi.

Nessun problema! Per recuperare tutto in pochi secondi basta aggiungere 3-4 tappi di Amuchina (pochi euro da qualunque farmacia) e rimescolare.

Se più degradata la pasta presenta piccole chiazze nere. Quando vi sono solo poche chiazze la pasta può essere tranquillamente adoperata lo stesso. Se nera oltre il 30% va buttata: Il fustino verrà sostituito gratuitamente entro sei mesi dalla prima consegna. Una volta aperto il fustino richiuderlo bene!

CONSIGLI UTILI (anche ripetizioni)

- **vecchi intonaci sfarinati** ma ancora bene attaccati, possono essere risanati,

- **nuovi intonaci appena messi** che mostrano efflorescenze e degrado superficiale possono essere recuperati piuttosto che demoliti e rifatti.

- **Re-intonacare.** Su muri stonacati basterà quasi sempre , una sola applicazione in quanto molti sali saranno già stati tolti con il vecchio intonaco.

Spessore. Non schiacciare i bordi - Rispettare lo spessore consigliato di circa 10 mm!
Uno spessore troppo sottile o peggio, minimo, di Cocoon è fonte di diversi inconvenienti quali:

- a) insufficiente potere di estrazione e quindi inefficacia dell'applicazione stessa;
- b) difficoltà nella rimozione del cartone;
- c) difficoltà nella ripulitura finale richiedente un minuzioso e dispendioso lavoro.

Soffitti e volte - Su soffitti e volte in mattone o pietra è utile applicare Cocoon a spruzzo. (vedi Youtube dal Sito). A mano, può, raramente, accadere che la pasta Cocoon possa non aderire subito per tutto lo spessore necessario. In tal caso, lo spessore totale può essere raggiunto con 2 passate leggere da 5-6 mm l'una a distanza di due o tre giorni (non di più), l'una dall'altra.

MA tener conto che anche uno spessore dimezzato, nelle circostanze, potrebbe bastare.

Al chiuso (ad es. una cantina o un sottotetto) assicurarsi che il locale sia ben aerato per permettere a Cocoon di asciugare. Se necessario, installare una ventilazione forzata per il ricambio d'aria.

Pioggia battente e gelo non hanno nessun effetto sull'azione di Cocoon dopo 2-3 giorni che è stato applicato. Riparare solo per il tempo necessario per impedire che sia sciacquato via dalla pioggia.

Non preoccuparsi se subito dopo l'applicazione Cocoon perde acqua. Questo può avvenire soprattutto su substrati molto compatti (tipo marmi) o saturi di sali. Raccogliere l'acqua piena di sali per non inquinare il terreno!

Evitare di mettere Cocoon sotto sporgenze esili o malferme (dita, foglie, sculture). Potrebbero rompersi sotto il pur lieve sforzo del distacco del cartone.

Proteggere l'intera zona in ombra con carta giapponese, o con dello Scotch da carrozziere. L'azione di estrazione non sarà diminuita data la migrazione dei sali dai lati.

Substrati deboli e/o decorati (affreschi) l'impiego di Cocoon per questo uso è competenza di Restauratori. Può essere necessario un eventuale pre-consolidamento. (NB: **non** a base di composti impermeabili o quasi (tipo Akeogard, Primal, Paraloid, acrilici o silossani) che renderanno impossibile estrarre i sali in un secondo tempo.

In caso di dubbio chiamare l'assistenza dell'ing Edgardo Pinto Guerra 348 705 7354 oppure scrivere mail dal Sito